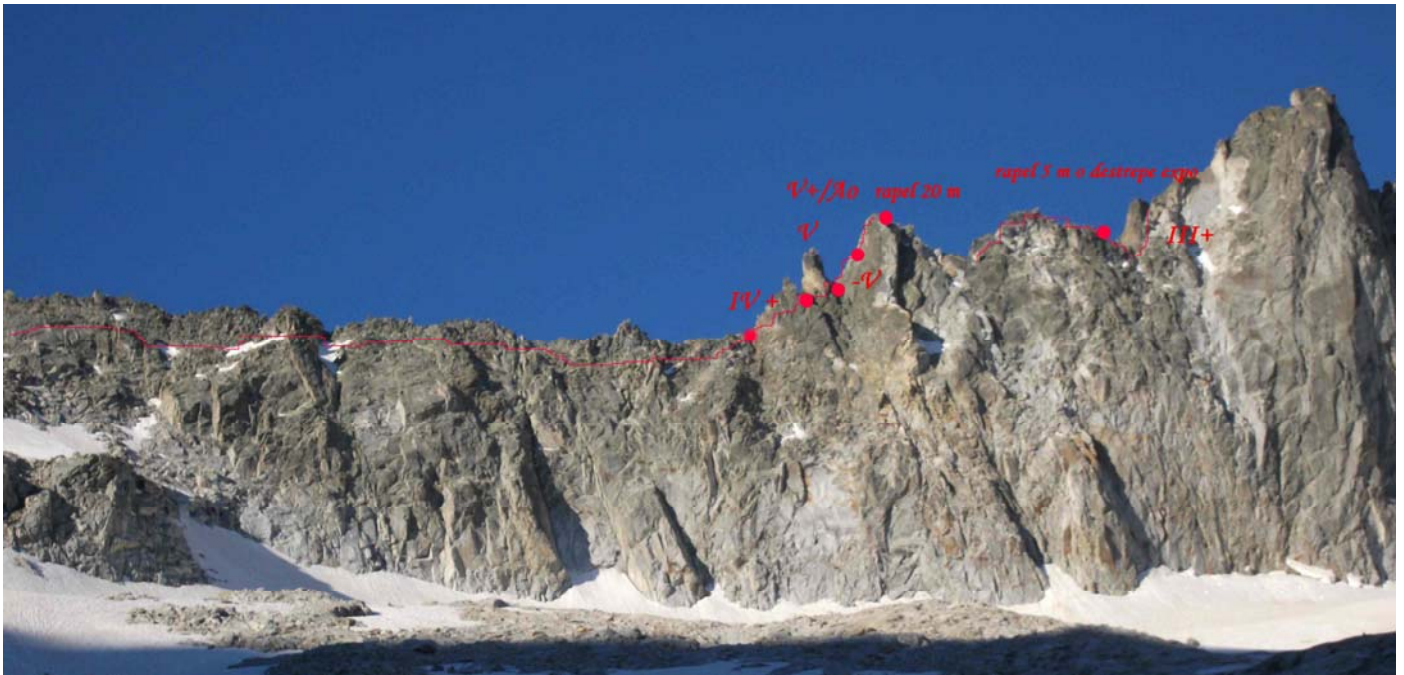


CRESTA SALENQUES



La cresta de Salenques es uno de los itinerarios más clásicos del Pirineo y una de las mejores formas de alcanzar el Aneto.

Como llegar:

Desde la Besurta seguir la senda que va hacia Aigualluts y de ahí al Ibon de Barrancs remontar el valle hasta el comienzo de la cresta. 4 h

Itinerario:

Alcanzar la cresta por un riñón de roca y progresar siempre por debajo del filo de la cresta, buscando el mejor camino, zona expuesta por la calidad de la roca, hasta llegar al 1º gendarme característico por sus fisuras, superarlo con tendencia a la dcha (IV°+) hasta un clavo con cordino que nos lleva a una canal chimenea y al collado R con dos clavos, pasamos el típico agujero de la llamada pajarita de papel y montamos la R en un cordino que abraza una punta, salir de la R subiendo a una pequeña repisa y superar la placa vertical (V°) de granito dos clavos y llegar a una brecha al pie del siguiente gendarme R en un clavo, superar el Gendarme por el filo (-V°) hasta una buena repisa con un clavo 20m, montar R y seguir por el muro vertical (V°+/Ao) 3 clavos, o bien por la izda por una incómoda travesía hacia dos fisuras. De la cima del gendarme tenemos un rapel de 20 m hasta un buen vivac, franquear una zona horizontal por la vertiente del Russell para luego volver a la cresta y proseguir hasta otro pequeño destrepe expo o solventarlo con un corto rapel, de ahí proseguimos hasta el último gendarme próximo al evidente derrumbe y salvarlo por la dcha por un canal chimenea, de este punto ya pasamos a la vertiente sur y por una zona de viras herbosas (expo) hacia la cima del Margalida, la llegada a la cima tendremos un pequeño paso de IV°.

De la cima destrepar y dirigirse hacia el Tempestades, por el filo de la cresta hasta la cima, de ella seguir bajando hasta un gendarme que se franquea por la izd, seguido encontramos otro que lo pasamos por la dcha y llegamos al pie de la cima de la Brecha del Tempestades, buscar una repisa ala dcha de la brecha en la zona más naranja equipada con un clavo, y superar el paso por un diedro (IV°+) de la cima bajar por un terreno muy roto hasta la brecha, algún rapel opcional, de la misma brecha subir por el lateral dcho de la placa de color blanco III+ y seguir por una travesía a la izda hacia una zona de bloques también blancos, aquí tenemos que pasar por un agujero característico donde encontraremos una buena R con dos clavos, salir a la izda un clavo en una repisa y hacer un pequeño flanqueo a la izda (incómodo) y seguir por el mismo filo hasta una repisa con clavo 20m (IV°) al pie de una placa compacta, superar la placa de forma directa por las fisuras, un clavo (-V) y alcanzar la cima de la cresta por un terreno más sencillo 35 m, aquí ya las dificultades cesan y progresaremos por cresta por el mejor camino, pequeños pasos de III° hasta la cima de la Espalda del Aneto, aquí podemos decir que sólo resta continuar hasta la cima del Aneto. Para la cresta contar de 6 a 9 h.



CRESTA SALENQUES

Descenso:

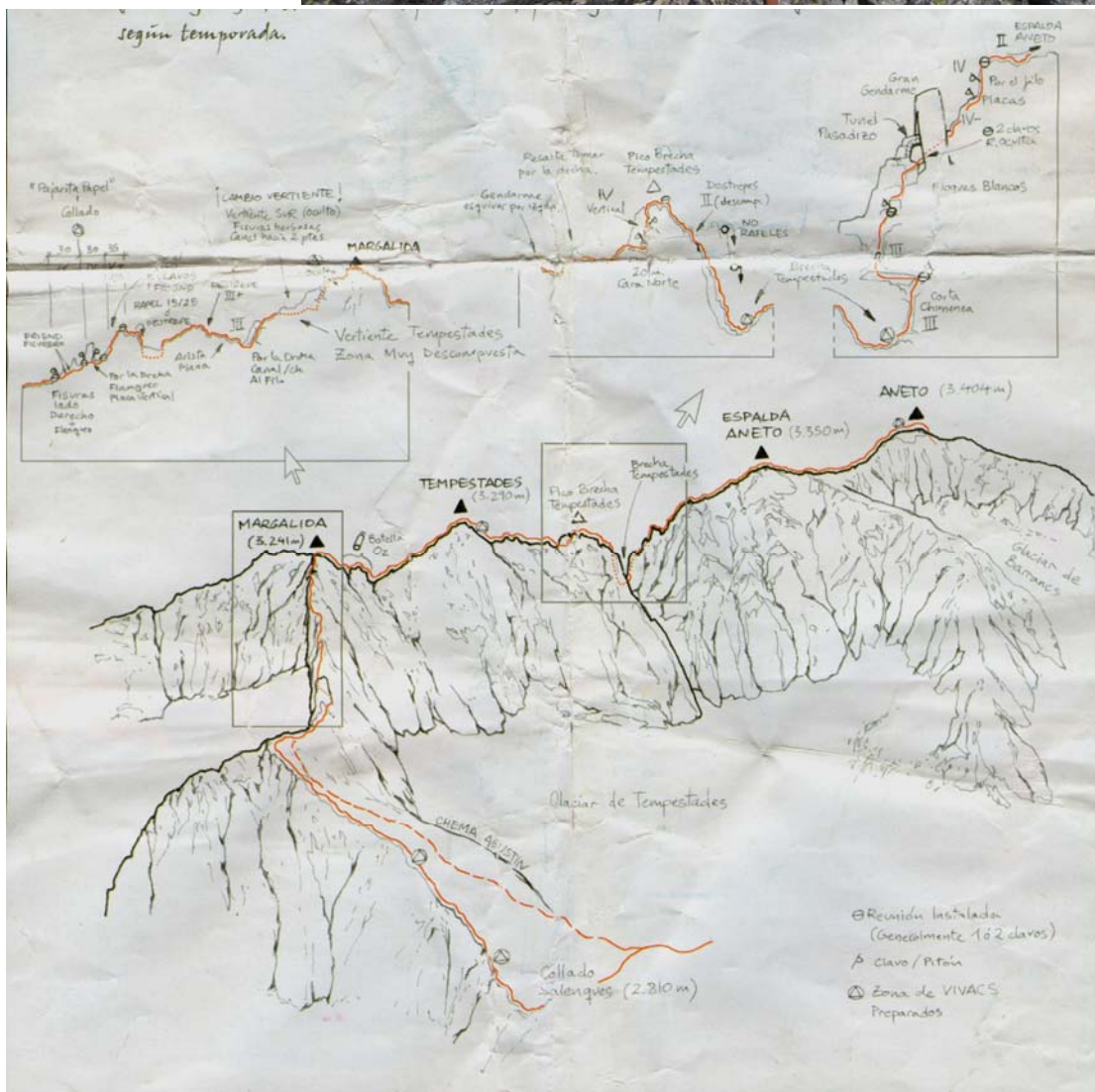
Por la ruta normal del Aneto, existen varios puntos de escape en la cresta antes del Margalida, la mayoría hacia la vertiente sur

Dificultad.

D, recorrido complejo donde es imprescindible un buen sentido de orientación en Alta montaña, prever una jornada larga 18h o llevar material de Vivac.

Material:

Casco, cuerda de 40m, juego friends o figureros 5 cintas expres largas, piolet y crampones



Reseña de Chema Agustín